

Тестовые задания для муниципального тура олимпиады школьников по технологии 2015-2016 учебный год

Номинация «Культура дома и декоративно-прикладное творчество»

8-9 КЛАССЫ

Общие принципы технологии

1. Отметьте знаком + правильный ответ:

В России в XVIII в. процесс получения товарной продукции назывался

- 1 -  - технологией
- 2 -  - делом
- 3 -  - искусством
- 4 -  - ремеслом
- 5 -  - инженерное искусство

Кулинария

2. Отметьте знаком + правильный ответ:

Для максимального сохранения в овощах минеральных солей их:

- 1 -  - варят в воде
- 2 -  - варят в кожуре
- 3 -  - варят на пару
- 4 -  - запекают в духовом шкафу
- 5 -  - жарят

3. Установите правильную последовательность разделки чешуйчатой рыбы

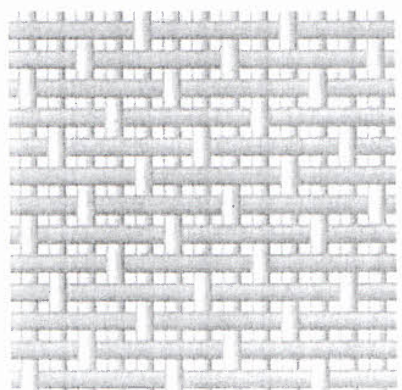
- 1 -  - удаление жабр
- 2 -  - промывание
- 3 -  - очистка чешуи
- 4 -  - удаление плавников
- 5 -  - удаление внутренностей

Ответ: 2, 3, 5, 1, 4.

Материаловедение

4. Вставьте пропущенное слово в предложение, связанное с текстильным производством

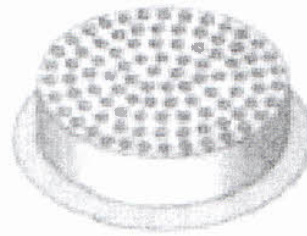
Ткани \_\_\_\_\_ переплетения благодаря строению износоустойчивы, имеют гладкую блестящую лицевую поверхность.



Ответ: сатеновая, шелковая

5. Ответьте на вопрос:

Как называется рабочий орган машины, необходимый для формования химических нитей из прядильного раствора?



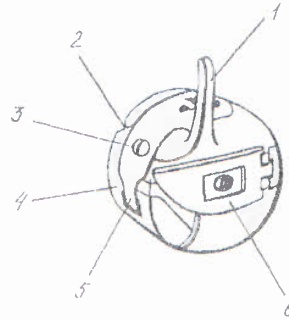
Ответ: \_\_\_\_\_

### Машиноведение

6. Ответьте на вопрос:

Назовите детали шпульного колпачка, обозначенные на рисунке

- 1 - \_\_\_\_\_
- 2 - \_\_\_\_\_
- 3 - \_\_\_\_\_
- 4 - \_\_\_\_\_
- 5 - \_\_\_\_\_
- 6 - \_\_\_\_\_



7. Отметьте знаком + все правильные ответы:

Если в швейной машине игла установлена коротким желобком в сторону нитенаправителя, то может наблюдаться

- 1 -  - отсутствие строчки
- 2 -  - поломка иглы
- 3 -  - обрыв нити
- 4 -  - стягивание ткани в строчке
- 5 -  - разрыв нитей ткани

### Рукоделне

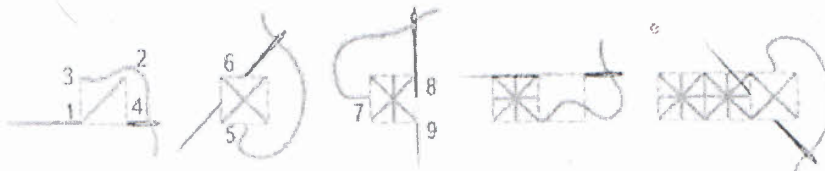
8. Отметьте знаком + правильный ответ:

Двустороннее шитье, состоящее из тонких линий, образуемых горизонтальными, вертикальными и диагональными стежками шва «вперед иглу в два приема» называется

- 1 -  - русская гладь
- 2 -  - роспись
- 3 -  - брань
- 4 -  - счетная гладь

9. Отметьте знаком + правильный ответ:

Какой вид вышивальной техники крестом изображен на рисунке?



- 1 -  - прямой крест
- 2 -  - итальянский крест
- 3 -  - двойной (болгарский) крест
- 4 -  - славянский крест

**Технология обработки текстильных материалов**

**10. Установите соответствие термина определению**

В ответ запишите через тире цифру из левого столбца и соответствующую правильному ответу букву из правого.

Термин	Определение
1. Подзор	А - деталь, предохраняющая карман от растяжения (из клеевой или неклеевой прокладочной ткани)
2. Клапан	Б - деталь кармана для обработки линии разреза, закрепленная по боковым сторонам, или элемент декоративного оформления изделия
3. Долевик	В - деталь, закрывающая подкладку на уровне входа в карман и предохраняющая подкладку от истирания
4. Листочка	Г - деталь кармана для обработки линии разреза, или элемент декоративного оформления изделия

Ответ: 1 - д; 2 - а; 3 - в; 4 - б.

**11. Отметьте знаком + все правильные ответы**

**Выбор способа обработки воротников определяется:**

- 1 -  - использованием клеевой прокладки
- 2 -  - конструкцией воротника
- 3 -  - соединением воротника с изделием
- 4 -  - свойствами материалов

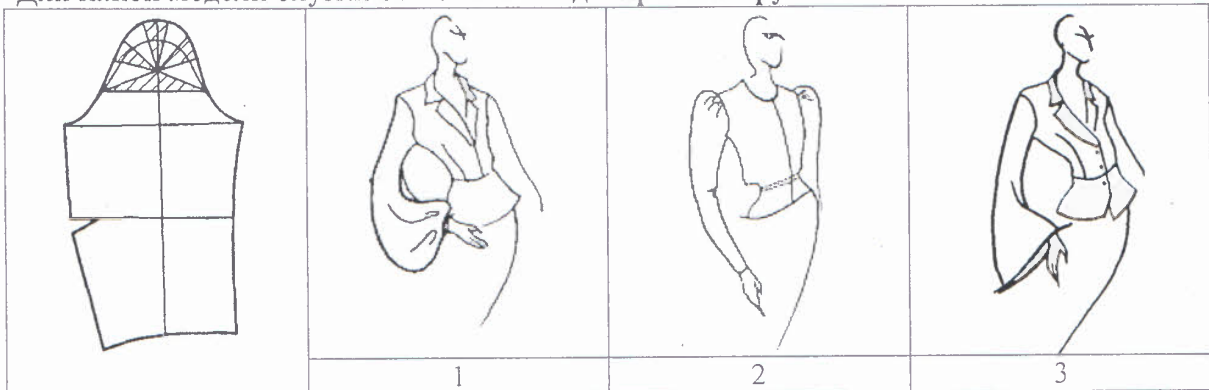
**12. Вставьте пропущенные термины, укажите ширину швов**

**Разрезные вытачки** \_\_\_\_\_, начиная от среза детали, швом шириной \_\_\_\_\_ мм, сводя ширину на нет и заканчивая строчку ниже разреза на \_\_\_\_\_ мм. Концы вытачек закрепляют. Вытачку разутюживают, \_\_\_\_\_ слабину в конце.

**Проектирование и изготовление изделий**

**13. Ответьте на вопрос:**

Для какой модели блузки выполнено моделирование рукава?



Ответ: 2

**14. Дайте правильный ответ:**

**Определите ширину прямой юбки по линии бёдер, если известно, что**

Ст = 32 см, Сб = 46 см, Дтс = 39,5 см, Дсб = 103 см, Дсп = 101,5 см, Пт = 0,5 см, Пб = 1 см

Ответ: 47

15. Допишите названия линий и срезов на чертеже основы прямой юбки

	<ol style="list-style-type: none"> <li>1. Вытачка на переднем полотнище</li> <li>2. Вытачка <u>задняя</u></li> <li>3. Вытачка <u>боковая</u></li> <li>4. Линия середины переднего полотнища</li> <li>5. Срез талии</li> <li>6. Линия <u>середины заднего полотнища</u></li> <li>7. Срез <u>середины</u></li> <li>8. Линия <u>середины переднего полотнища</u></li> <li>9. Срез _____</li> </ol>
--	---

История костюма

16. Отметьте знаком + правильный ответ:

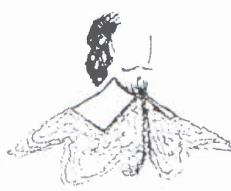
На каком из рисунков изображен воротник «Фреза»?



1 -



2 -



3 -



4 -

Домашняя экономика и основы предпринимательства

17. Отметьте знаком + правильный ответ:

Если номинальный доход повысился на 8%, а уровень цен вырос на 10%, то реальный доход:

- 1 -  - увеличился на 2%
- 2 -  - увеличился на 18%
- 3 -  - снизился на 2%
- 4 -  - снизился на 18%
- 5 -  - остался прежним

Экологические проблемы производства

18. Отметьте знаком + правильный ответ:

Какой материал может использоваться в качестве адсорбента?

- 1 -  - активированный уголь, алюмогель, силикагель, цеолиты
- 2 -  - доломит; полиакриламид, активированный уголь
- 3 -  - кокс, гравий, песок
- 4 -  - силикагель, полевой шпат, песок, активированный уголь
- 5 -  - нет правильного ответа

Технология основных сфер профессиональной деятельности

19. Отметьте знаком + правильный ответ:

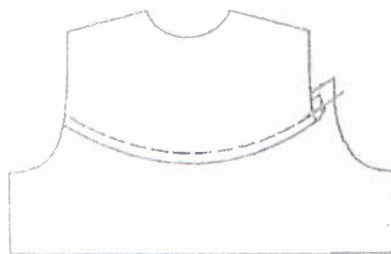
К профессиям непродуцительной сферы деятельности относят профессии в области:

- 1 -  - энергетики
- 2 -  - животноводства
- 3 -  - здравоохранения
- 4 -  - сельского хозяйства

T-11

**Практическая работа по технологии швейных изделий, 8-9 классы**  
**«Соединение овальной кокетки с изделием»**

*Детали кроя:*  
 Кокетка - 1  
 Основная деталь - 1  
 Припуск по нижнему срезу кокетки - 10 мм,  
 припуск по верхнему срезу основной детали - 10 мм.  
*Необходимые материалы:* бязь 30x40 см, линейка,  
 мел, иголка, нитки, булавки, наперсток, швейная  
 машина, утюг, шаблон



**Инструкционная карта**  
**«Соединение овальной кокетки с изделием»**

№	Наименование операции	Технические условия	Схема	Инструменты, оборудование
1	Наметить линию настрачивания кокетки	на основной детали на расстоянии 10 мм от среза		Шаблон, мел
2	Наметить линию подгибки нижнего среза кокетки	на расстоянии 10 мм от нижнего среза с помощью шаблона.		Шаблон, мел
3	Заметать нижний срез кокетки	по намеченной линии на изнаночную сторону		Ручная игла, нитки, наперсток
4	Заутюжить нижний срез кокетки	на изнаночную сторону		Утюг
5	Сутюжить или высечь углами	припуск шва на овальном срезе кокетки		Ножницы
6	Наметать кокетку на основную деталь	швом шириной 1-5 мм. Кокетку наложить на лицевую сторону основной детали лицевой стороной вверх. Уравнять линии на основной детали с нижним краем кокетки.		Ручная игла, нитки, наперсток, булавки
7	Настрочить кокетку на основную деталь	швом шириной 1-5 мм		Швейная машина
8	Приутюжить кокетку	с изнаночной стороны		Утюг



**Карта пооперационного контроля практической работы**  
**«Соединение овальной кокетки с изделием»**  
**8-9 классы**

№ п/п	Критерии контроля	Баллы
1	Наметить линию настрачивания кокетки на основной детали. Расстояние до нижнего среза основной детали 10 мм ± 1-2 мм	2 <u>2</u>
2	Наметить линию нижнего края кокетки. Расстояние до среза 10 мм	2 <u>2</u>
3	Заметывание нижнего края кокетки	2 <u>2</u>
4	Высекание или сутюживание излишков ткани	<u>2</u>
5	Заутюживание нижнего края кокетки	<u>2</u>
6	Настрачивание кокетки. Ширина шва 1-5 мм ± 1мм	4 <u>3</u>
7	Качество окончательной ВТО	2 <u>2</u>
8	Наличие закрепок на концах строчек (7 – 10 мм)	2 <u>0</u>
9	Соблюдение безопасных приемов труда	2 <u>2</u>
	ИТОГО:	20

14

Номинация «Культура дома и декоративно-прикладное творчество»  
8-9 классы

Практическая работа «Моделирование юбки»

Задание

1. Прочитайте описание модели юбки и рассмотрите эскиз.
2. В соответствии с эскизом и описанием модели нанесите линии фасона на чертёж основы изделия.
3. Перенесите линии фасона на шаблон из цветной бумаги.
4. Изготовьте из цветной бумаги детали выкройки для раскладки на ткани.
5. Наклейте результат выкройки на лист результатов.
6. Нанесите на детали выкройки надписи, необходимые для раскроя.

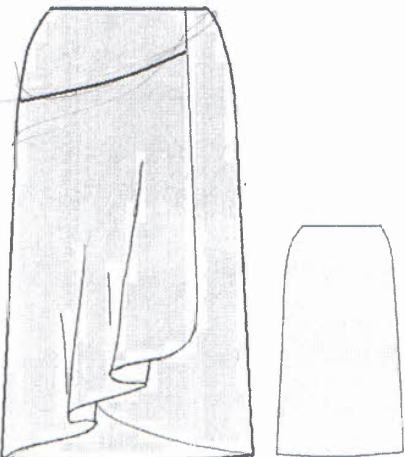
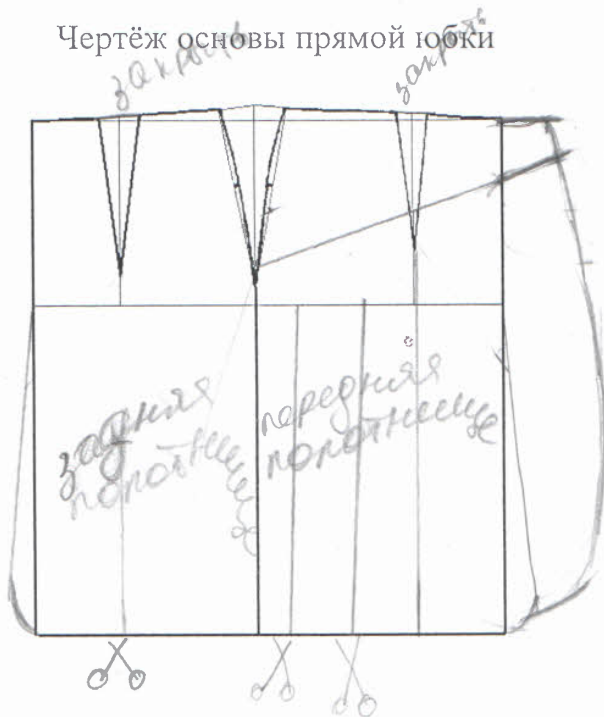
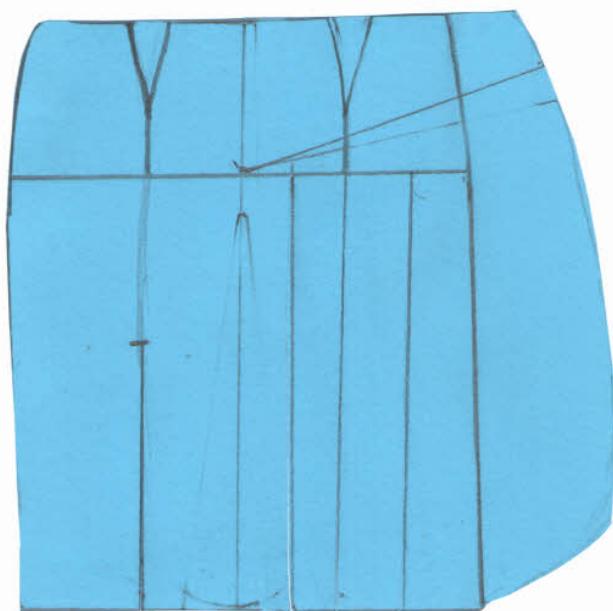
Эскиз	Описание модели
	<p>Юбка расширенная к низу с запахом спереди. С асимметричной кокеткой на правой расклешённой части переднего полотнища. Нижние углы частей переднего полотнища закруглены. Юбка расширена к низу от линии бедер.</p>

Чертёж основы прямой юбки



T-11





T-11

Карта пооперационного контроля к практическому заданию  
по моделированию, 8-9 классы

Моделирование юбки

№	Критерии контроля	Баллы
1	Нанесение линий фасона и необходимых надписей на основу чертежа:	
	• линии боковых срезов	1 0
	• линия для расширения заднего полотнища	1 0
	• линия кокетки	1 0
	• линии для расширения правой части переднего полотнища	1 0
	• линия для расширения левой части переднего полотнища	1 0
	• линия борта и низа правой части переднего полотнища	1 0
	• линия борта и низа левой части переднего полотнища	1 0
2	Нанесение линий моделирования на изображение на цветной бумаге:	
	• линии боковых срезов	1 0
	• линия для расширения заднего полотнища	1 0
	• линия кокетки	1 0
	• линии для расширения правой части переднего полотнища	1 0
	• линия для расширения левой части переднего полотнища	1 0
	• линия борта и низа правой части переднего полотнища	1 0
	• линия борта и низа левой части переднего полотнища	1 0
3	Вырезание выкройки по контуру	1 0
4	Приклеивание в графу «Результат моделирования»	1 0
5	Подготовка выкройки к раскрою	
	• названия деталей	1 0
	• количество деталей, сгиб ткани	1 0
	• направления долевой нити	1 0
	• припуски на швы	1 0
	Итого:	20

4

7-11

### Творческое задание

#### 20. Обработка клапана

1. Заполните технические условия на обработку клапана:

Клапан и подкладку клапана складывают пополам сторонами вовнутрь, уравнивая срезы, и \_\_\_\_\_ по подкладке швом шириной 3 мм. Клапан в углах посаживают на 2 мм в зависимости от толщины материалов.

После \_\_\_\_\_ клапан в углах \_\_\_\_\_, оставляя шов шириной 2-3 мм. Клапан \_\_\_\_\_ на лицевую сторону, выправляя кант и углы. \_\_\_\_\_ клапана выполняют со стороны подкладки клапана, образуя \_\_\_\_\_ шириной \_\_\_\_\_ мм из клапана. Клапан \_\_\_\_\_ со стороны подкладки. Прокладывают отделочную строчку.

2. Нарисуйте схему клапана согласно техническим условиям

3. Выполните эскиз модели изделия с применением клапана