

Общ - 14

МИНИСТЕРСТВО ОБРАЗОВАНИЯ И НАУКИ ХАБАРОВСКОГО КРАЯ  
 ХАБАРОВСКИЙ КРАЕВОЙ ИНСТИТУТ РАЗВИТИЯ ОБРАЗОВАНИЯ  
 Задания муниципального этапа Всероссийской олимпиады школьников по  
 обществознанию

МУНИЦИПАЛЬНАЯ ОЛИМПИАДА 2017-2018 УЧЕБНЫЙ ГОД  
 7 класс

716

**МАКСИМАЛЬНЫЙ БАЛЛ-100**

1. «ДА» или «НЕТ»? Если вы согласны с утверждением, напишите «ДА», если не согласны - «НЕТ». Внесите свои ответы в таблицу.

- 1.1. Общество, в отличие от природы, всегда изменяется в направлении от низшего к высшему
- 1.2. Финансирование меценатом деятельности молодежного театра является примером связи экономической и духовной сфер общества.
- 1.3. Мотив – это идеальный или материальный предмет, достижение которого выступает смыслом деятельности.
- 1.4. Животного от человека отличает сознательный целенаправленный характер деятельности.
- 1.5. «Декларация прав ребёнка» была принята в 1959 году в России.
- 1.6. Совокупность естественных условий на земле (поверхность, растительность, климат), органический и неорганический мир, все существующее на земле, не созданное деятельностью человека называют природой
- 1.7. Президент России избирается путем выборов.
- 1.8. К числу глобальных проблем не относится распространение наркомании

Ответ:

	+	-	+	-	+	+	-
1.1	1.2	1.3	1.4	1.5	1.6	1.7	1.8
нет	да	нет	да	да	да	да	нет

155

2. Выберите все правильные ответы. Запишите их в таблицу.

- 2.1 Социальная сфера общества самым непосредственным образом зависит от уровня
- 1) Экономического развития страны
  - 2) Духовного общества
  - 3) Политического развития страны
  - 4) Развития межнациональных отношений
- 2.2. Верны ли следующие суждения об обществе?
- А. Общество, как и природа, является динамической системой, отдельные элементы которой взаимодействуют друг с другом.
- Б. Общество вместе с природой образуют окружающий человека материальный мир.
- 1) Верно только А
  - 2) Верно только Б
  - 3) Верны оба суждения
  - 4) Оба суждения не верны
- 2.3. Организация, регулирование, управление жизнью общества осуществляется в сфере
- 1) Экономической
  - 2) Социальной
  - 3) Духовной
  - 4) Политической
- 2.4. Какую сферу общества представляют религия, образование, наука?
- 1) Экономическую
  - 2) Политическую
  - 3) Духовную
  - 4) Социальную
- 2.5. Существует правило окончания телефонного разговора: первым кладет трубку тот, кто позвонил. К какому типу социальных норм его можно отнести?
- 1) к нормам морали
  - 2) к нормам права
  - 3) к нормам этикета
  - 4) к традициям

Ответ:

2.1	2.2	2.3.	2.4.	2.5.
2	3	4	3	3

- + + + +

125

3. Установите соответствие между науками и их краткими описаниями. Запишите их в таблицу.

НАУКА	КРАТКОЕ ОПИСАНИЕ
А. Анатомия	1) Наука о строении организмов
Б. Философия	2) Наука о воспитании и обучении
В. Педагогика	3) Наука об обществе и общественных отношениях
Г. Биохимия	4) Наука о биологической природе человека
Д. Физиология	5) Наука о процессах психической деятельности человека
Е. Антропология	6) Наука о функциях и отправлениях организмов
Ж. Социология	7) Наука о входящих в состав организмов химических веществах
З. Психология	8) Наука о наиболее общих законах развития природы, общества и познания

125

Ответ:

А	Б	В	Г	Д	Е	Ж	З
4	8	2	7	6	1	3	5

4. Логическая задача «Старшеклассники». Миша, Гриша, Саша и Паша учатся в одной школе (один в одиннадцатом классе, другой в десятом, третий в девятом, четвертый в восьмом) и живут в одном доме. Дом четырехэтажный, причем все они живут на разных этажах.

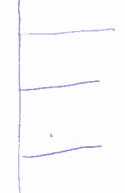
Определите, кто в каком классе учится, и на каком этаже живет, если известно, что:

1. Миша живет выше десятиклассника, но ниже восьмиклассника.
2. Паша на один класс старше того, кто живет на этаж выше Саши.
3. Девятиклассник живет на четвертом этаже.

Данные внесите в таблицу и максимально полно обоснуйте свой ответ.

Ответ:

Этаж	Имя	Класс
4	Гриша	9
3	Саша	8
2	Миша	11
1	Паша	10



88

Обоснование(решение). Первое утверждение "Миша живет выше десятиклассника" но ниже восьмиклассника означает, что Миша не является десятиклассником или восьмиклассником, а это утверждение означает, что Миша живет на 3<sup>м</sup> этаже, потому что у него есть соседи сверху и снизу, значит Миша - девятиклассник, который живет на 2<sup>м</sup> этаже. Второе утверждение "Паша живет на один класс старше того, кто живет выше Саши" означает, что Саша живет на 1, 2, 3 этаже потому что у него есть соседи сверху. Сашин сосед сверху на один класс младше Пашы. Третье утверждение "Девятиклассник живет на четвертом этаже" означает, что на 4<sup>м</sup> этаже могут жить Гриша и Паша. Второе утверждение говорит, что Паша не может быть восьмиклассником.

Решение:

На 4 этаже живет 9 класс, Миша живет ниже восьмиклассника и выше десятиклассника значит Миша живет на втором этаже. Из этого следует, что на 3 этаже живет 8 класс, а на 1 этаже 10 класс, значит Миша из 11 класса. Паша может быть только из 10 класса, потому что он старше того кто живет над Сашей, а Саша может жить только на 3<sup>м</sup> этаже. Если он будет жить на первом этаже, то над Сашей будет 11 класс, значит Паша должен будет учиться в 12<sup>м</sup> классе. Поэтому Саша живет на третьем и он из 8<sup>го</sup> класса, а Паша живет на первом и он из 10<sup>го</sup> класса, из этого следует, что на четвертом этаже живет Гриша.

88

5. Установите соответствие между примерами и правами потребителя: к каждой позиции, данной в первом столбце, подберите соответствующую позицию из второго столбца.

Примеры

Права потребителя

- А) гражданка не нашла на упаковке масла сведений о производителе товара
- Б) гражданин приобрёл брюки, надел их один раз, а затем обнаружил, что несколько швов на брюках разошлись
- В) гражданка начала использовать приобретенный фен, но аппарат сгорел у неё в руках, причинив ожоги
- Г) гражданин обнаружил, что приобретенный им продукт представляет собой не растворимый кофе, как написано на этикетке, а кофейный напиток
- Д) тушь для ресниц, приобретенная гражданкой, вызвала у неё сильную аллергию; экспертиза установила, что болезнь связана с использованием производителем некоторых запрещенных веществ

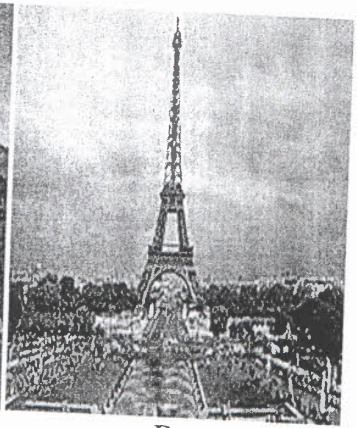
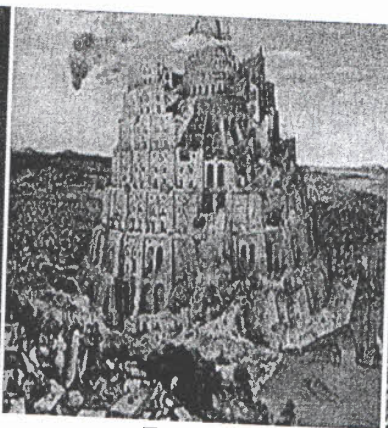
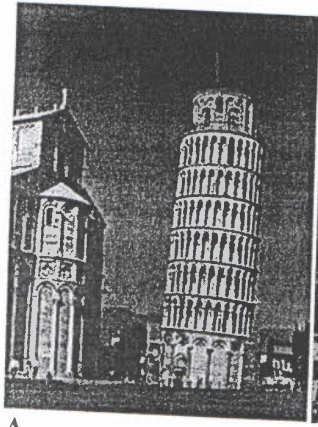
- 1) право на информацию о товаре
- 2) право на качественный товар
- 3) Право на безопасность товара

Получившуюся последовательность цифр перенесите в таблицу:

А	Б	В	Г	Д
1	2	3	1	3

125

6. Внимательно рассмотрите представленные ниже изображения и прочитайте предложенные тезисы. Выполните задания.



А.

Б.

В.

- 1. В ветхозаветной книге Бытия (11:4) сказано: «И сказали они <люди>: построим себе город и башню, высотой до небес; и сделаем себе имя, прежде нежели рассеемся по лицу всей земли».
- 2. Поэт-сюрреалист Гийом Аполлинер называл это сооружение «пастушкой облаков».
- 3. Об этой башне ходит множество легенд. Одна из них рассказывает о публичных экспериментах, которые проводил на башне великий астроном и физик.

Задания:

- 1) Соотнесите изображение и высказывание о нем. Укажите название изображенного объекта. Свой ответ запишите в таблицу.
- 2) Укажите сооружение, которое может быть отнесено к архитектурному стилю «готика».
- 3) Объясните, почему вы так решили.

Ответ:

1)

ИЗОБРАЖЕНИЕ	НАЗАНИЕ	№ ТЕЗИСА
А	Пизанская Башня +	3
Б	<del>Пизанская Башня</del>	4
В	Эйфелева Башня +	2

45

- 2) ~~Пизанская Башня Эйфелева Башня~~
- 3) ~~Эйфелева башня во франции в 1889 году построена по проекту Гюстава Эйфеля. Потому что она имеет железную структуру и стальную арку и башня построена для украшения города, а не для обороны.~~  
 Потому что эта башня построена с очень широкими "опорами", имеет острое шпиль и построена во Франции. Эта башня построена для украшения города.

Нарисуй Т.А. Башня  
 Элементы - Лу