

Тестовые задания для муниципального этапа олимпиады школьников по технологии 2017-2018 учебный год

Номинация «Культура дома и декоративно-прикладное творчество»

8-9 КЛАССЫ

Определение технологии – знаний (науки) о преобразовании материалов, энергии и информации

1. Отметьте знаком + правильный ответ:

Наука о взаимодействии заряженных частиц с электромагнитными полями и методах создания электронных приборов и устройств, используемых в основном для передачи, обработки и хранения информации называется ...

- 1 - - электротехника;
- 2 - - электроника;
- 3 - - информатика;
- 4 - - позитроника.

Технологии обработки пищевых продуктов

2. Отметьте знаком + все правильные ответы:

По способу приготовления бутерброды могут быть:

- 1 - - простые;
- 2 - - сложные;
- 3 - - комбинированные;
- 4 - - слоистые;
- 5 - - одинарные;
- 6 - - закусочные;
- 7 - - закрытые.

3. Запишите название напитка, известного на Руси с древних времен:

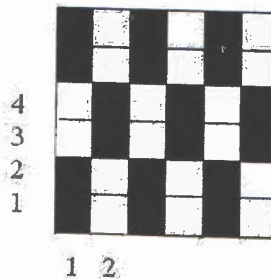
_____ - мед, прокипяченный в воде с различными пряностями.

Материаловедение текстильных материалов

4. Отметьте знаком + правильный ответ:

Как называется схема переплетения нитей, изображенная на рисунке?

- 1 - - саржа;
- 2 - - рогожка;
- 3 - - репс;
- 4 - - сатин.



5. Установите соответствие между названиями ткацких переплетений и классами, к которым они относятся.

В ответ запишите соответствующую правильному ответу букву из правого столбца.

| Класс переплетений | Переплетения |
|--------------------|--|
| 1. Простые | А. простые крупноузорчатые, двойные крупноузорчатые, ворсовые крупноузорчатые. |
| 2. Мелкоузорчатые | Б. полотняное, саржевое, сатиновое. |
| 3. Сложные | В. двухлицевые, двухслойные, ворсовые, пике, петельные, перевивочные. |
| 4. Крупноузорчатые | Г. репсовое, рогожка, усиленная саж, вафельные, усиленный сатин. |


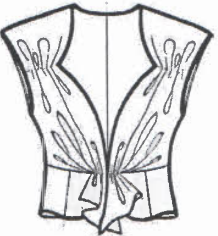
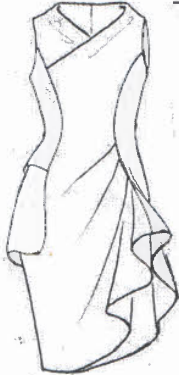
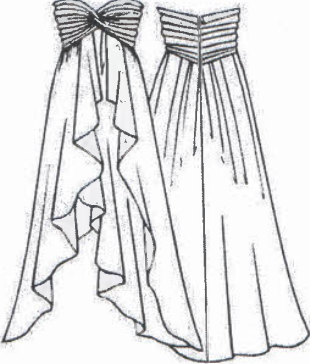
Ответ: 1 - Б ; 2 - В ; 3 - А ; 4 - Г .

6. Подпишите названия конструкций юбок по их покрою, подберите материалы для предложенных моделей юбок (не менее двух вариантов тканей для каждой модели):

| Конструкции юбок по покрою | | | |
|---|---|--|---|
|  |  |  |  |
| а) | б) | в) | г) <i>Тришестя</i> |
| Материалы для моделей юбок | | | |
| | | | <i>кабардин</i> |
| | | | |
| | | | |

7. Вставьте пропущенное слово и выполните задание, рассмотрев рисунки: Механическое свойство тканей, используемое дизайнером в представленных моделях, называется _____.

Предложите, не повторяясь, по одному варианту сырьевого состава тканей для моделей:

| | | | |
|---|---|---|---|
|  |  |  |  |
| А | Б | В | Г |

Машиноведение. Технология.

8. Отметьте знаком + правильный ответ.

В бытовой швейной машине отсутствует регулятор:

- 1 - - ширины стежка;
- 2 - - длины стежка;
- 3 - - ширины зигзага;
- 4 - - натяжения верхней нити.

9. Впишите пропущенное слово.

Многие народы мира придерживаются такой приметы: нельзя одалживать швы, но, чтобы отказ был правильно расценен, лучше предоставить

шкатулку со швейными инструментами и приспособлениями и попросить собственноручно выбрать.

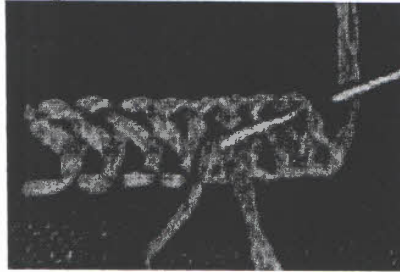
Декоративно-прикладное творчество

10.

Ответьте на вопрос.

Какой вид декоративного шва представлен на рисунке?

Ответ:



11. Ответьте на вопрос.

Какой предмет, изображенный на картине, получил в качестве подарка английский король Генрих VIII?

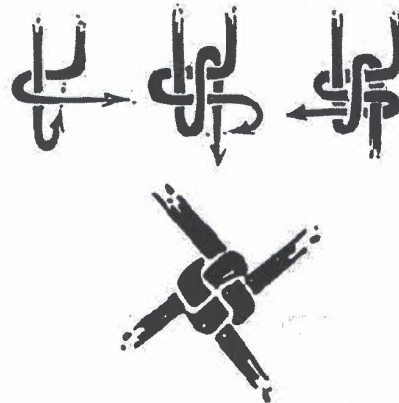
Ответ:



12. Ответьте на вопрос:

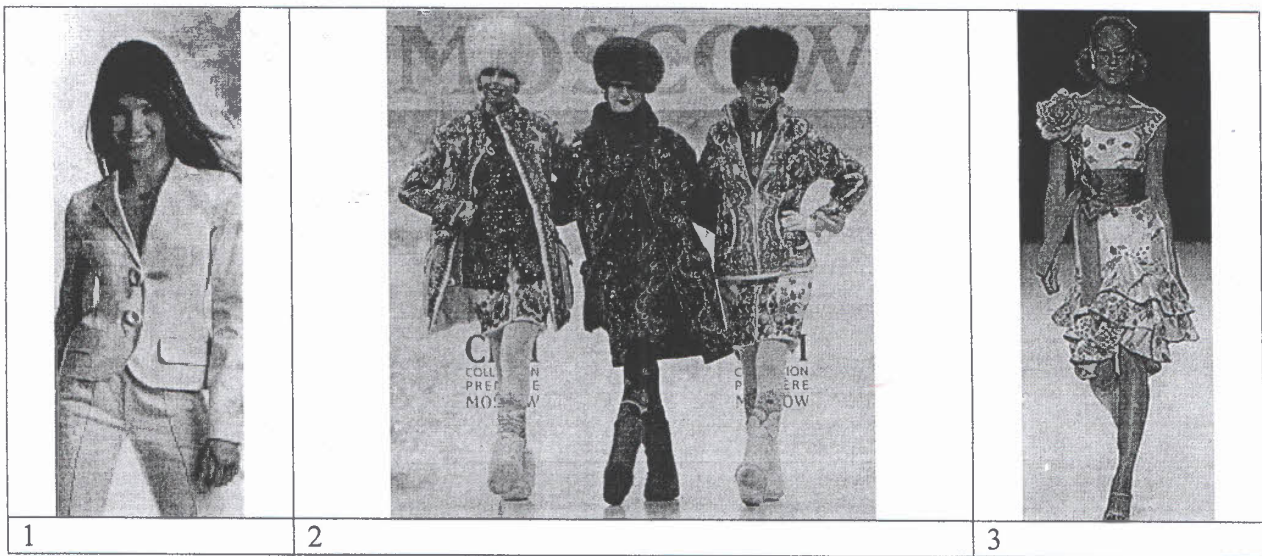
Узлы, как тот или иной способ передачи информации, использовались многими народами. На Руси ворожеи вязали ведовские и обережные узлы. Как назывались эти узлы?

Ответ: _____



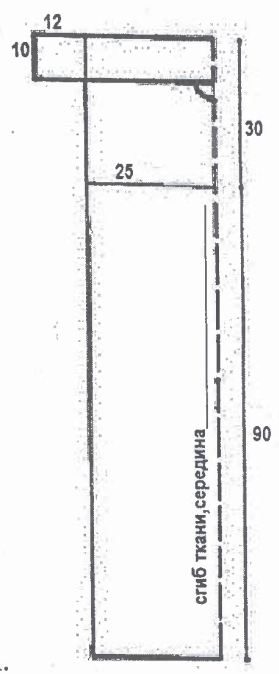
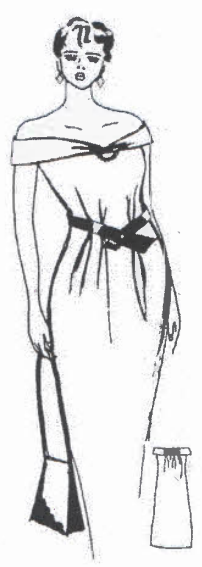
Технологии обработки текстильных материалов (создание швейных изделий из текстильных и подделочных материалов)

13. Определите стили коллекций ведущих Домов моды и впишите названия этих стилей под рисунками:

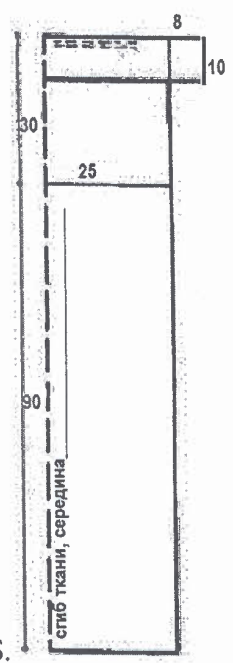


14. Решите задачу.

Расчитайте расход ткани для данной модели, учитывая приведенные размеры, при ширине ткани 140 см, допишите названия линий по сгибу ткани:



А.



Б.

Ответ: Для пошива сарафана понадобится 2,60 м метров ткани.
 Название линии по сгибу ткани:

А. _____ Б. _____

15. Рассмотрите рисунки с оптическими иллюзиями, выберите эскиз, зрительно уменьшающий на фигуре линию бедер

Оптические иллюзии Вундта



1 -

Оптические иллюзии Геринга



2 -

Конструирование (черчение) и моделирование (дизайн одежды)

16. Отметьте знаком + правильный ответ:

Как называется система конструирования одежды, которая обобщает процессы моделирования и конструирования одежды непосредственно на фигуре человека или манекене и существовала как единственная до середины 19 века?

- 1 - - пропорционально-расчетная система;
- 2 - - муляжная система;
- 3 - - расчетно-графическая система.

17. Установите соответствие между названием измерения и способом его проведения
В ответ запишите соответствующую правильному ответу букву из правого столбца.

| Название измерения | Способ проведения измерения |
|--------------------------|---|
| 1. Полуобхват бедер | А. Лента должна проходить горизонтально от верхних углов подмышечных впадин над основанием грудных желез |
| 2. Ширина груди | Б. Лента должна проходить от высшей точки проектируемого плечевого шва у основания шеи через выступающую точку грудной железы до линии талии |
| 3. Длина переда до талии | В. Лента должна проходить горизонтально вокруг туловища: сзади – по наиболее выступающим точкам ягодиц, спереди – с учетом выступания живота. |
| 4. Полуобхват груди III | Г. Лента должна проходить горизонтально вокруг туловища через выступающие точки грудных желез и замыкаться на правой стороне груди |

Ответ: 1 - В; 2 - Г; 3 - Б; 4 - А.

18. Укажите порядок цифр в правильной последовательности.

Используя слова для справок перечислите этапы организации (технологии организации) работы цеха швейного производства по пошиву одежды.

Слова для справок:

- 1. наём работников;
- 2. реализация продукции;
- 3. хранение готовой продукции;
- 4. наличие площади для производственного цеха;
- 5. закупка оборудования;
- 6. пооперационное осуществление выпуска продукции;
- 7. заготовка сырья и материалов.

Ответ: 4, 5, 1, 2, 6, 3

Основы предпринимательства

19. Отметьте знаком + правильный ответ:

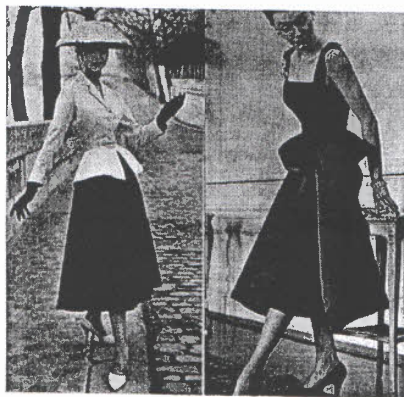
Деятельность по обнаружению и подтверждению соответствия продукции установленным требованиям:

- 1 - - лицензирование;
- 2 - - наклеивание этикеток;
- 3 - - сертификация;
- 4 - - патентование.

История костюма

20. Отметьте знаком + правильный ответ

Кому из великих кутюрье обязан своим появлением стиль New Look?



- 1 - - Кристоаль Баленсиага;
- 2 - - Юбер ди Живанши;
- 3 - - Коко Шанель;
- 4 - - Кристиан Диор;
- 5 - - Кристиан Лакруа.

Производство и окружающая среда

21. Отметьте знаком + правильный ответ:

Сколько взрослых деревьев требуется для производства 1 тонны бумаги?

- 1 - - 5;
- 2 - - 10;
- 3 - - 15;
- 4 - - 20.

Электротехника

22. Объясните, почему во время грозы следует выключать телевизор, приёмник и другие бытовые электроприборы.

Ответ: так как если гроза заденет провод, то может случиться замыкание и произойдет пожар.

Технология основных сфер профессиональной деятельности

23. Отметьте знаком + правильный ответ:

Как называют составителя текстов и речей выступлений для высокопоставленных лиц государства, политиков, общественных деятелей и бизнесменов?

- 1 - - писатель;
- 2 - - спичрайтер;
- 3 - - журналист;
- 4 - - рецензент.

Профессиональное самоопределение

24. Отметьте знаком + правильный ответ.

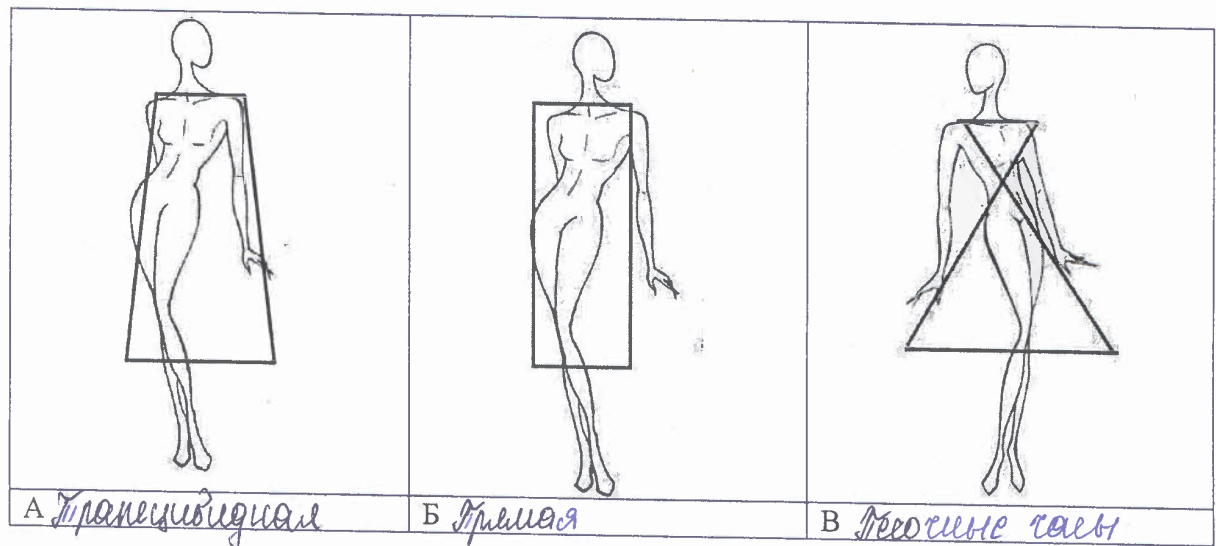
Обоснованное представление об избираемой области трудовой деятельности, способах овладения будущей профессией и перспективах профессионального роста это:

- 1 - - профессиональная пригодность;
- 2 - - жизненный опыт;
- 3 - - профессиональный план;
- 4 - - мотивы

Творческое задание

25. Перед вами женская фигура с указанием силуэта предполагаемой одежды.

1. Определите силуэты моделей, впишите названия под рисунками (2 балла)



2. Создайте свои модели, добавив отделочные линии, детали (выполните эскизы) (3 балла)

3. Опишите свои модели по предложенной форме (3 балла)

1) наименование изделия;

Р.о.

- 2) силуэт, покрой (силуэтная форма);
- 3) покрой рукава;
- 4) вид застёжки;
- 5) конструктивные особенности.

100

- 4. Какими свойствами должна обладать ткань? Предложите ткани, из которых можно их пошить (2 балла)
- 5. Перечислите инструменты и оборудование, необходимые для изготовления данных изделий (1балл)

итою: 65.

Дубовиши: Оф. Кемаль (С.Х)

Берегировские Оф. (Чиналова А.А)

Платье

Ткань: шифон

Оборудование: швейная машина, утюг, ножницы, игла, нитки



Карта пооперационного контроля
«Обработка макета переднего полотнища юбки с группой складок и кокеткой»

| № п/п | Критерии оценки | Баллы | По факту |
|---------------------------------------|---|-----------|-----------|
| 1 | Правильная организация рабочего места, соответствие одежды правилам безопасности (да/нет) | 1 | 1 |
| 2 | Детали выкроены с учетом направления нити основы, в соответствии с рекомендуемыми припусками на швы и правильным определением лицевой стороны. Размеры образца в готовом виде 260x190 ± 7 мм (да/нет, 10мм) | 1 | 0 |
| 3 | Величина подгиба нижнего среза (15мм ± 1 мм) | 1 | 1 |
| 4 | Ширина шва от обработанного среза детали (3мм ± 1мм) | 1 | 0 |
| 5 | Глубина встречной складки (80мм ± 1 мм) | 1 | 1 |
| 6 | Глубина односторонних складок (30мм ± 1 мм) | 1 | 1 |
| 7 | Расстояние между встречной и односторонней складкой (45 мм ± 1 мм) | 1 | 1 |
| 8 | Симметричность встречной складки, качество её ВТО (± 1 мм, да/нет) | 1 | 0 |
| 9 | Симметричность односторонних складок, качество их ВТО (± 1 мм, да/нет) | 1 | 0 |
| 10 | Качественное соединение нижней части юбки с кокеткой (10 мм ± 1 мм) | 2 | 2 |
| 11 | Качество отделочной строчки на кокетке (6 ± 1 мм, ровная) | 1 | 1 |
| 12 | Стежки временного назначения удалены (да/нет) | 1 | 1 |
| 13 | Наличие закрепков, их оптимальная длина (5-7) ± 1 мм | 1 | 1 |
| 14 | Качество окончательной влажно-тепловой обработки (да/нет) | 1 | 0 |
| Характер декорирования кокетки | | | |
| 15 | Оригинальное использование декоративных элементов отделки | 1 | 1 |
| 16 | Грамотное композиционное решение и согласованность с моделью юбки | 2 | 2 |
| 17 | Внешний вид (цветовая гамма ниток..., тесьмы..., аккуратность выполненной работы, в том числе и качество изнаночной стороны) | 2 | 2 |
| Итого: | | 20 | 15 |

Особые замечания: *Итого 155.*

Отметка о несоблюдении безопасных приемов труда:
*Проверил ~~Уд~~ Ушакова А.А.
Бережливеем. Лодкина Е. Н. Лф*

**Муниципальный этап олимпиады школьников по технологии
2017-2018 учебный год**

Номинация «Культура дома и декоративно-прикладное творчество»

8-9 классы

Практическая работа «Моделирование блузы»

Задание

1. Прочитайте описание модели блузы и рассмотрите эскиз.
2. Найдите различия с базовой конструкцией изделия.
3. В соответствии с эскизом и описанием модели нанесите линии фасона на чертеж основы изделия.
4. Перенесите линии фасона на шаблон из цветной бумаги.
5. Изготовьте из цветной бумаги детали выкройки для раскладки на ткани.
6. Наклейте результат выкройки на лист результатов.
7. Нанесите на детали выкройки надписи, необходимые для раскроя.
8. Проверьте правильность оформления своей работы по критериям.

| Эскиз | Описание модели |
|-------|--|
| | <p>Блуза свободного покроя.</p> <p>На переде и спинке отрезная кокетка.</p> <p>Спинка без шва по середине.</p> <p>Вырез горловины округлой формы.</p> <p>Застежка центральная на кокетке спинки на 2 пуговицы.</p> <p>Длина блузы – до талии.</p> <p>Рукав втачной – «колокол».</p> <p>Линия притачивания кокетки декорирована оборкой из кружева.</p> |

**Карта пооперационного контроля к практическому заданию
по моделированию, 8-9 классы (плечевое изделие)**

| № | Критерии контроля | Баллы |
|---|--|-----------|
| 1 | Нанесение линий фасона и необходимых надписей на основу чертежа: | |
| | • линия для переноса вытачки в талию на перед и спинке | 1 |
| | • линия кокетки | 2 |
| | • линия низа переда и спинки | 1 |
| | • линия горловины переда и спинки | 1 |
| | • построение вспомогательных линий на кокетки спинки для оформления застежки | 1 |
| | • вспомогательных линий для выполнения расширения рукава | 1 |
| 2 | Нанесение линий моделирования на изображение на цветной бумаге: | |
| | • линия горловины полочки | 1 |
| | • линия низа полочки | 1 |
| | • линия низа спинки | 1 |
| | • линия для переноса нагрудной вытачки в талию | 1 |
| | • линия борта | 1 |
| | • линия низа рукава | 1 |
| | • вспомогательных линий для выполнения расширения рукава | 1 |
| 3 | Вырезание выкройки по контуру | 1 |
| 4 | Приклеивание в графу «Результат моделирования» | 1 |
| 5 | Подготовка выкройки к раскрою | |
| | • названия деталей | 1 |
| | • количество деталей | 1 |
| | • направления долевой нити, сгибы ткани | 1 |
| | • припуски на швы, место расположения кулисы под эластичную тесьму на рукаве | 1 |
| | Итого: | 20 |

Итого 115

Проверил *И.И. Ушакова А.А.*
 Перепроверил *Л.Ф. Лобина Е.Н.*