

Тестовые задания для муниципального этапа олимпиады школьников по технологии 2017-2018 учебный год

Номинация «Культура дома и декоративно-прикладное творчество»

10-11 КЛАССЫ

Роль техники и технологий в развитии общества

1. Ответьте на вопрос:

Этот термин впервые предложил японец Н. Танигучи в 1974г. На возможность создания материалов с размерами зерен менее 100 нм, которые должны обладать многими интересными и полезными дополнительными свойствами по сравнению с традиционными материалами указывал немецкий ученый Г. Глейтер в 1981г.

О каком материале идет речь?

Ответ: нано

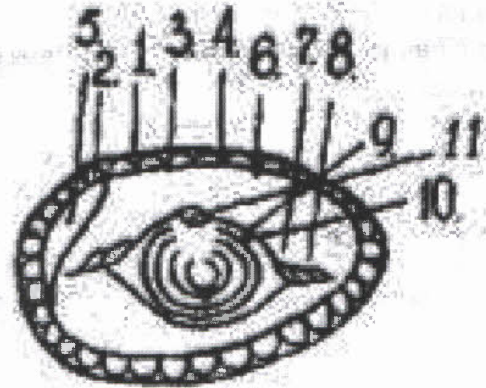
Технологии обработки пищевых продуктов

2. Определите теоретическую и практическую энергетическую ценность 100 г пшеничной обойной муки (в ккал и кДж), в состав которой входит 10 % белков, 2% жира, 60 % крахмала.

Ответ: 28 ккал

3. Перечислите недостающие компоненты, входящие в состав яйца

- 1. надскорлупная пленка;
- 2. скорлупа;
- 3. подскорлупная пленка
- 4. подскорлупная оболочка;
- 5. яичная оболочка
- 6. \_\_\_\_\_
- 7. белок;
- 8. градинки;
- 9. \_\_\_\_\_
- 10. желток
- 11. зародышевый диск.

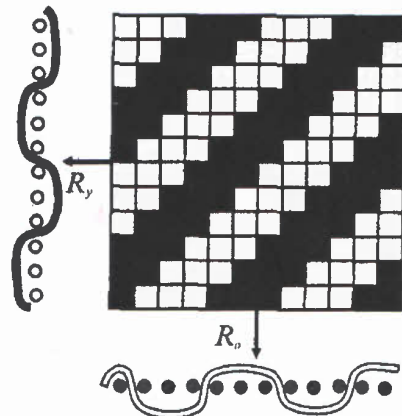


Материаловедение текстильных материалов

4. Отметьте знаком + правильный ответ:

Как называется схема переплетения нитей, изображенная на рисунке?

- 1 -  - саржа;
- 2 -  - рогожка;
- 3 -  - репс;
- 4 -  - усиленная саржа.



5. Установите правильную последовательность

Установите правильную последовательность этапов производства химических волокон.

В ответ запишите соответствующую правильному ответу букву из правого столбца.

Номер этапа производства химических волокон	Описание этапа производства химических волокон
1	А. Формование нитей.
2	Б. Приготовление прядильного раствора или расплава
3	В. Текстильная переработка
4	Г. Получение и предварительная обработка сырья
5	Д. Отделка

Ответ: 1 - Г ; 2 - А ; 3 - Б ; 4 - Д ; 5 - В .

6. Вставьте пропущенные слова:

Ниже представлены три признака, по которым можно определить в ткани направление основных и уточных нитей.

А. Если образец ткани имеет кромку, то основные нити всегда направлены параллельно кромке, а уточные нити направлены перпендикулярно кромке.

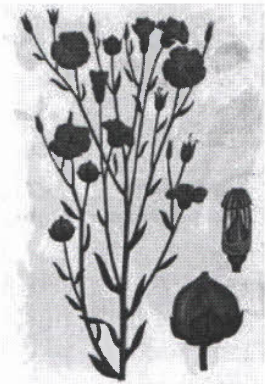
Б. Если ткань имеет начес, то направление начеса всегда совпадает с направлением основных нитей.

В. уточные нити в ткани обычно более тонкие, чем основные, и имеют большую крутку.

7. Ответьте на вопросы:

Какое волокно получают из растения, изображенного на рисунке?

Ответ: шелков



Какая часть растения используется для получения волокна?

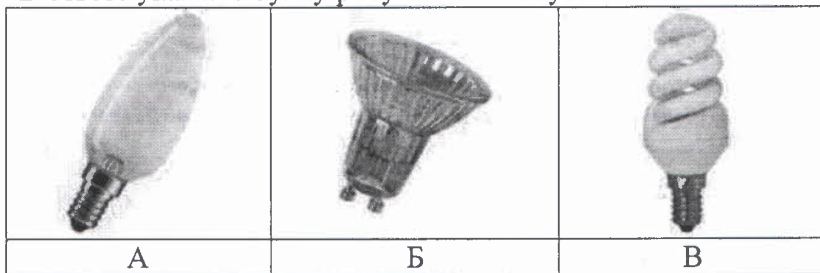
Ответ: стебель

### Электротехника и электроника

8. Ответьте на вопрос:

Какая из ламп, изображённых на рисунках, является энергосберегающей и экологически безопасной? Почему?

В ответе укажите букву рисунка и обоснуйте ответ



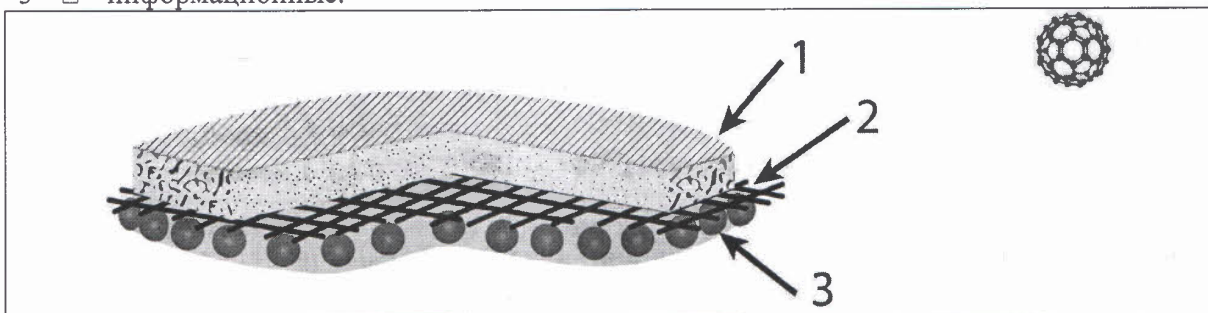
Ответ: В

**Лазерные технологии. Нанотехнологии (принципы реализации, области применения)**

9. Отметьте знаком + правильный ответ:

На основе фуллеренов разрабатываются противоожоговые и ранозаживляющие препараты (см. рисунок). Фуллерен - молекулярное соединение, представляющее собой выпуклые замкнутые многогранники, составленные из чётного числа атомов углерода. Какие технологии используются при производстве таких препаратов?

- 1 -  - биотехнологии;
- 3 -  - нанотехнологии;
- 3 -  - информационные.



- 1. наружный слой: гидрогелевый сорбент;
- 2. средний слой: ячеистая ткань, выполняющая каркасную функцию;
- 3. внутренний слой: биоактивный слой, содержащий фуллерен.

**Декоративно-прикладное творчество**

10. Установите соответствие:

Установите соответствие между видом декоративного шва и его названием.

В ответ запишите соответствующую правильному ответу цифру из правого столбца

Вид декоративного шва	Название
А.	1. петельный по настилу 2. крестик 3. двойной петельный
Б.	4. тамбурный 5. «козлик» 6. петельный
В.	
Г.	
Д.	

Ответ: А - 1 ; Б - 4 ; В - 6 ; Г - 2 ; Д - 5 .

11. Дайте название орнаменту по описанию.

«Возникновение форм этого орнамента обусловлено трудовой деятельностью человека. Например, фактура поверхности предметов из глины, изготовленных на гончарном круге, рисунок простейших клеток ткани при выработке ее на первобытном ткацком станке, спиралевидные витки, получаемые при плетении веревок и т.п.»

- 1 -  - символический;
- 2 -  - геометрический;
- 3 -  - технический;



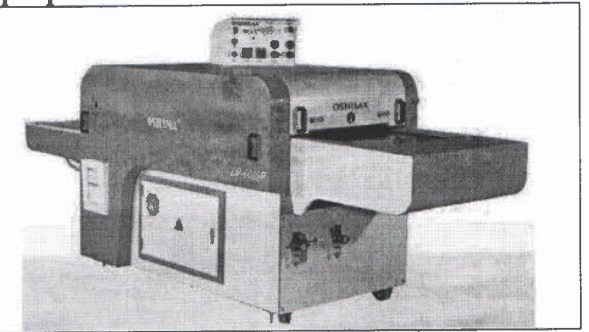
4 - □ - предметный.

**Технологии обработки текстильных материалов (создание швейных изделий из текстильных и подделочных материалов)**

12. Рассмотрите рисунок и выполните задания:

**В современном швейном производстве используется специальное оборудование (см. рис.) для дублирования деталей кроя и полуфабрикатов.**

1. Дайте определение термину «дублирование».
2. Как называется оборудование для дублирования деталей одежды, изображенное на рисунке?
3. Перечислите оборудование для аналогичной операции при индивидуальном пошиве в домашних условиях.



Ответ:

1. Дублирование - перенос детали кроя с одного изделия в точности на другое.
2. Оборудование на рисунке - дубликатор.
3. В домашних условиях используется швейная машина

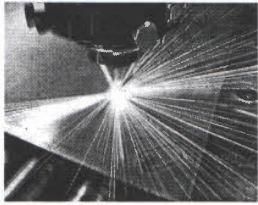
13. Выполните задание:

При примерке швейного изделия в статичном состоянии полы разошлись. Помогите закройщику исправить допущенный дефект. Укажите на выкройке решение по устранению дефекта и аргументируйте (поясните решение).

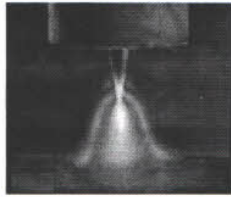
Дефект: полы пальто разошлись	Способ устранения дефекта

Ответ:

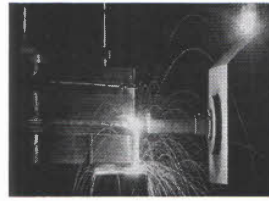
14. Выберите из приведенных ниже современных технологий, те, которые применяются в швейном производстве. Предложите и назовите операцию, для которой можно использовать технологию.



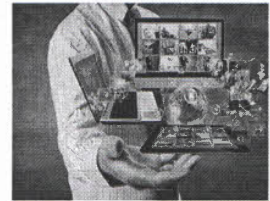
1. Лазерная



2. Плазменная



3. Электронно-лучевая



4. Компьютерная

Ответ: 4 компьютер - для моделирования  
1. Лазерная - для нанесения орнамента на одежду

15. Назовите не менее двух преимуществ описанной ниже лазерной технологии, применяемой в современной индустрии моды. С каким видом ручной вышивки можно провести аналогию?

При работе с тканями модные дизайнеры все чаще отдают предпочтение современным технологиям. В своих коллекциях они показали, что любые принты, мотивы и орнаменты на нарядах выглядят гораздо интереснее, если они нанесены лазером. Лазерная перфорация воссоздает в нарядах как простые рисунки, так и более сложные в исполнении художественные композиции.



Ответ: Лазером можно нанести на одежду более трудные композиции. На одежде они выглядят гораздо интереснее.

**Конструирование (черчение) и моделирование (дизайн одежды)**

16. Отметьте знаком + правильный ответ

Какой тип пропорций тела человека характеризуется относительно длинными конечностями и коротким узким туловищем?

- 1 -  - мезоморфный;
- 2 -  - брахиморфный;
- 3 -  - долихоморфный;
- 4 -  - перегибистый.

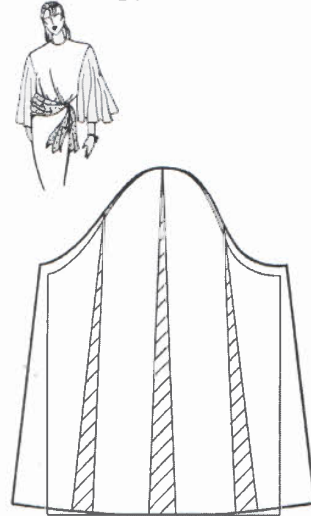
17. Отметьте знаком + правильный ответ:

Как звали французского портного, который изобрел в 1847 году бюст-манекен; гибкую сантиметровую ленту, а в 1869 году издал собственные методики раскроя и пошива женской одежды и создал первые варианты расчетных таблиц размеров?

- 1 -  - Габриэль Шанель;
- 2 -  - Кристиан Диор;
- 3 -  - Ив-Сен Лоран;
- 4 -  - Алексис Лавинь.

18. Отметьте знаком + правильный ответ:

Как называется представленный на эскизе прием конструктивного моделирования?



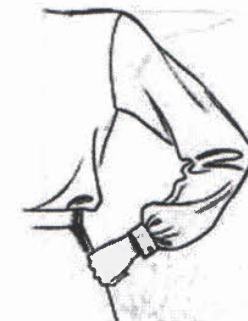


- 1 -  - перенос вытачки;
- 2 -  - коническое расширение;
- 3 -  - кокетка;
- 4 -  - параллельное расширение.

19. Установите соответствие

Установите соответствие между внешним видом покроя рукава и его названием.

В ответ запишите соответствующую правильному ответу букву из правого столбца.

1. 	2. 	3. 
А. Реглан 2	Б. Втачной 3	В. Цельнокроенный 1

### История костюма

20. Установите соответствие между описаниями элементов костюма и названиями этих элементов

В ответ запишите соответствующую правильному ответу букву из правого столбца.

Описание элементов костюма	Название
1. Распашная женская кофточка с баской	А. Боа
2. Красивая женская кружевная шаль	Б. Казакин
3. Остроносые домашние туфли без каблука	В. Мантилья
4. Женский шарф из меха или перьев, например страусовых	Г. Стерлядки

Ответ: 1 - Г ; 2 - В ; 3 - Б ; 4 - А .

Основы предпринимательства

21. Перечислите расходные статьи семейного бюджета (не менее 5):

- 1. Одежда
- 2. Еда
- 3. Отношение
- 4. Свет
- 5. Вода

Производство и окружающая среда

22. Отметьте знаком + правильный ответ:

К разрушению озонового слоя приводит накопление в атмосфере:

- 1 -  - серной кислоты;
- 2 -  - хлорфторуглеродов;
- 3 -  - углекислого газа;
- 4 -  - аммиака.

Технология основных сфер профессиональной деятельности

23. Отметьте знаком + правильный ответ:

В функции этой профессии входит работа по максимально эффективному разрешению трудовых споров в кратчайшие сроки, вне зависимости от выбранной работниками формы протеста. Как правило, в штат предприятий такие специалисты ввиду узости выполняемых функций не входят. Чаще всего они работают в специализированных фирмах.

- 1 -  - юрист;
- 2 -  - бастер;
- 3 -  - адвокат;
- 4 -  - психолог.

Семейная экономика

24. Впишите слово, ответьте на вопрос и аргументируйте свой ответ.

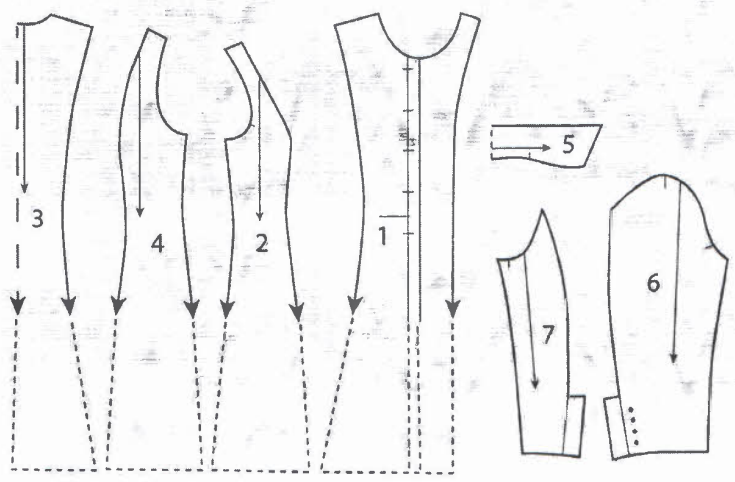
В противовес сети фастфуд (fastfood), представленной, например, ресторанами Макдональд, сеть слоу-фуд (slow-food) эногастрономическое движение за медленную, полезную и правильную традиционную еду началось в 1986 году. Его инициатором стала страна: США. Является ли сеть slow-food конкурентоспособной сети fastfood?

Ответ: Да так, как и там и там готовят не полезную, жирную еду.



Творческое задание

25. Даны детали кроя изделия



1. Напишите названия деталей кроя. Укажите их количество (2 балла)

Номер детали	Наименование детали (1 балл)	Количество деталей (1 балл)
1.		
2.		
3.		
4.		
5.	полс	1 деталь
6.	рукав	2
7.		

2. Нарисуйте эскиз модели (1 балл)	3. Опишите модель по предложенной форме (5 баллов)
<p>1. махле</p> <p>2. полуприлегающая</p> <p>3. втачной</p> <p>4.</p>	<p>1. наименование изделия (1 балл)</p> <p>2. силуэт; силуэтная форма (1 балл)</p> <p>3. покрой рукава (1 балл)</p> <p>4. вид застёжки (1 балл)</p> <p>5. конструктивные особенности (1 балл).</p>



4. Перечислите свойства ткани, которые важны для данной модели. Предложите, из какой ткани (по волокнистому составу) можно пошить предложенную модель (2 балла)

не осыпаться, хорошо шиться, не терять товарный вид при стирке, не сильно мяться, не портясь валью, (габардин)-ткань. 16

5. Перечислите инструменты и оборудование, необходимые для изготовления данного изделия (1 балл)

ножницы игла, нитки, швейная машинка, наметка, нить, нитки. 0

итого: 58  
Проверен: Лоджинова С. Н.  
перепроверен: Сивач С. Н.

Карта пооперационного контроля к практическому заданию по моделированию, 10-11 класс (плечевое изделие)

№	Критерии контроля	Баллы
1	Нанесение линий фасона и необходимых надписей на основу чертежа:	
	• линия горловины	1
	• линия борта	1
	• линия рельефа на полочке	1
	• линия рельефа на спинке	1
	• линия низа полочки	1
	• линия низа спинки	1
	• вспомогательных линий для выполнения расширения рукава	1
2	Нанесение линий моделирования на изображение на цветной бумаге:	
	• линия горловины	1
	• линия борта	1
	• линия рельефа на полочке	1
	• линия рельефа на спинке	1
	• линия низа полочки	1
	• линия низа спинки	1
	• вспомогательных линий для выполнения расширения рукава	1
3	Вырезание выкройки по контуру	1
4	Приклеивание в графу «Результат моделирования»	1
5	Подготовка выкройки к раскрою	
	• названия деталей	1
	• количество деталей	1
	• направления долевой нити	1
	• припуски на швы	1
	<b>Итого:</b>	<b>20</b>

1  
1  
0  
0  
1  
1  
0  
  
0  
1  
1  
1  
1  
0  
0  
1  
  
1  
1  
  
0  
0  
0  
0

Итого 105

Проверил *А.А. Ушаков*  
 Проверено *С.И. Сидорова*

T-8

Карта пооперационного контроля  
«Обработка съёмного воротника с цельнокроеной стойкой»

№ п/п	Критерии оценки	Баллы	По факту
1	Правильная организация рабочего места, соответствие одежды правилам безопасности (да/нет)	1	1
2	Детали выкроены с учетом направления нити основы и в соответствии с рекомендуемыми припусками на швы (7 мм, да/нет)	1	1
3	Симметричность концов воротника, стойки (да/нет)	2	0
4	Качественное расположение кружева на верхнем воротнике (параллельно срезу отлета, без перекоса, сточки настрачивания ровные, точно и аккуратно по краю) (да/нет)	2	1
5	Ширина шва обтачивания по всем срезам (7 мм)	2	0
6	Детали перед обтачиванием сложены лицевыми сторонами внутрь (да/нет)	1	1
7	Качество высеченных и выправленных углов (1 мм до шва, да/нет)	2	0
8	Качество выполненных надсечек (1 мм до шва, да/нет)	1	0
9	Качество выметывания обтачного шва на ребро (да/нет)	2	0
10	Качество выполнения отделочной строчки (по всему периметру одинакова (5 мм))	2	0
11	Качество выполнения потайного шва (да/нет)	1	0
12	Наличие закрепок, их оптимальная длина (5-7) ±1 мм	1	1
13	Качество влажно-тепловой обработки на всех этапах (да/нет)	1	0
14	Соблюдение безопасных приемов труда (да/нет)	1	1
<b>Итого:</b>		<b>20</b>	<b>65</b>

Особые замечания:

Итого 65

Проверен: Попова С. Н.  
Перепроверен: Сидель С. Н.